



▶ Acompanhamento do Consumo em função da Covid-19

24/04/2020

01 a 20 de março

Período antes das medidas de contenção

A partir do dia 21 de março

Período após as medidas de contenção

Dados prévios

A coleta de dados de medição ainda pode sofrer ajustes por parte dos agentes e da CCEE, portanto, todos os montantes de energia são preliminares

Consumo médio

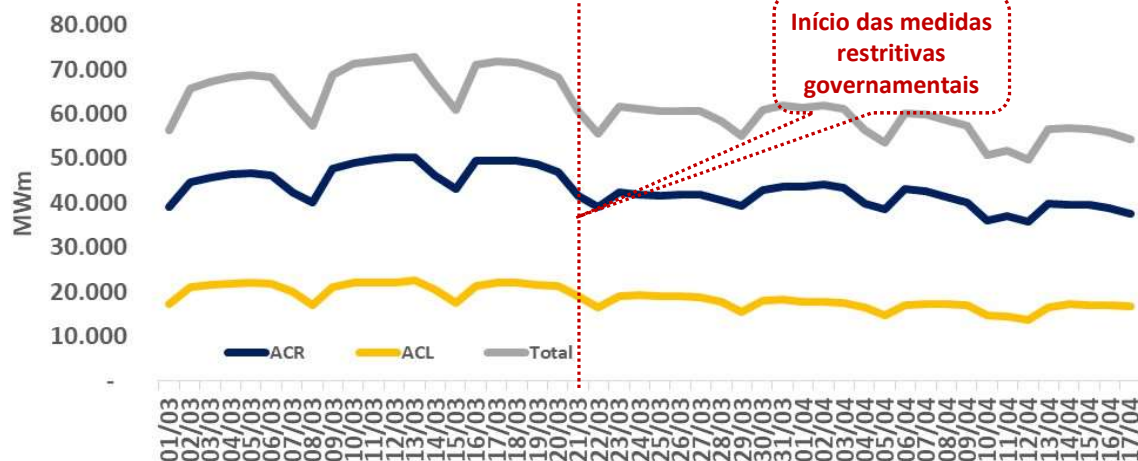
A comparação do consumo considera a média dos mesmos dias da semana do período anterior para mitigar impactos sazonais e de temperatura



Exemplo: o consumo do dia 23 (segunda-feira) é comparado com a média dos dias 16, 9 e 2 de março (segundas anteriores)

Consumo diário e semanal do SIN – 01 de Março a 17 de Abril

Consumo diário de energia no SIN por ambiente



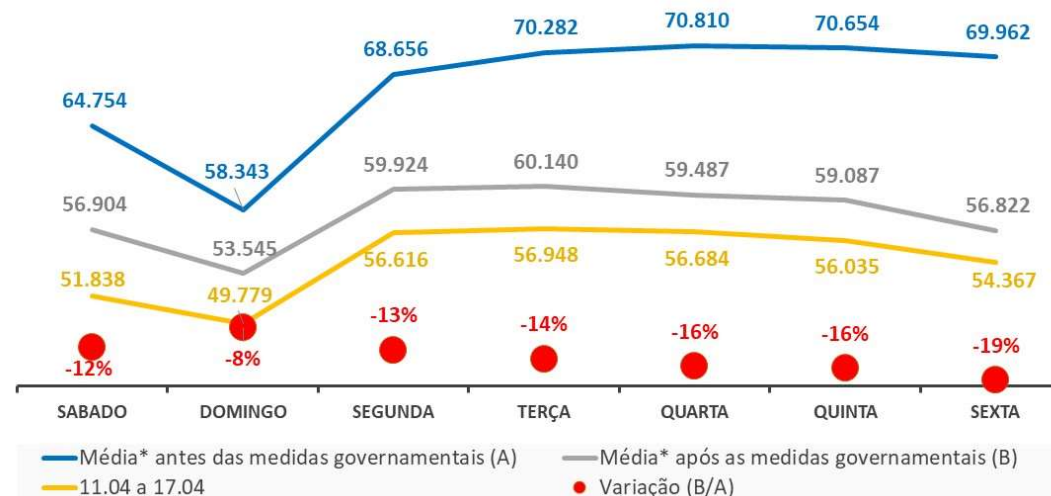
Consumo médio antes e após medidas de contenção

No período em análise, o consumo total do SIN registrou queda de 14%. A redução é composta pela reduções de 13% no ACR e 18% no ACL.

Acompanhamento semanal do impacto do COVID-19

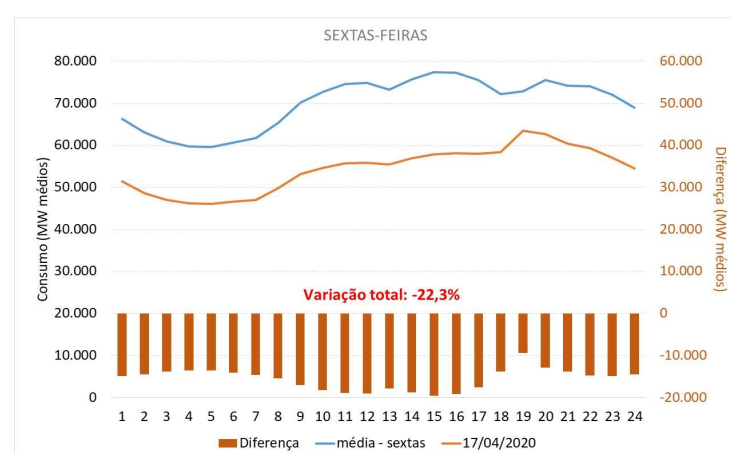
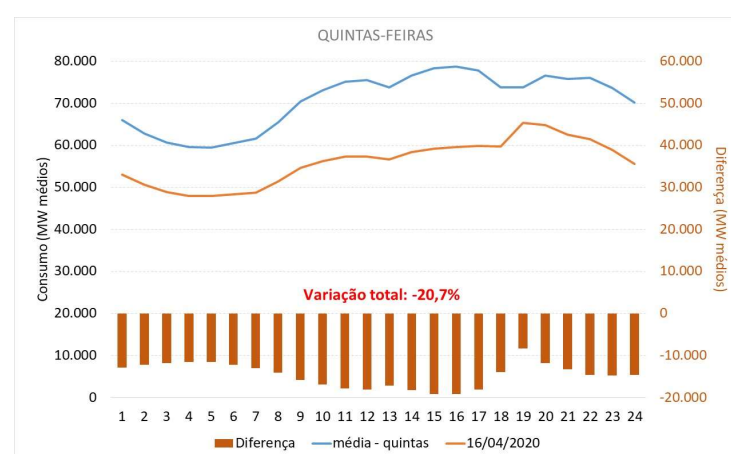
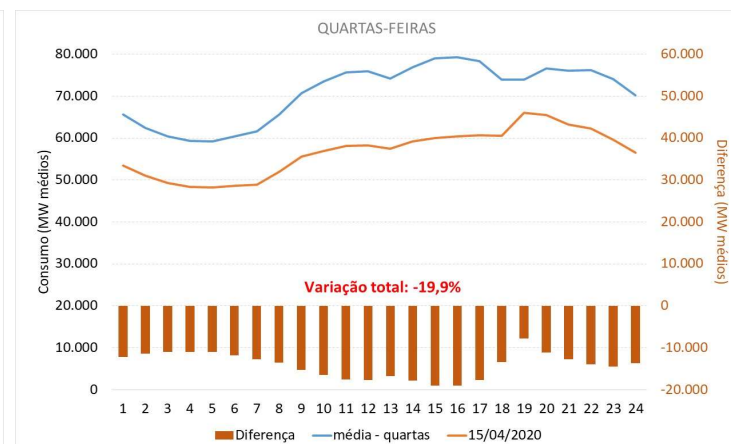
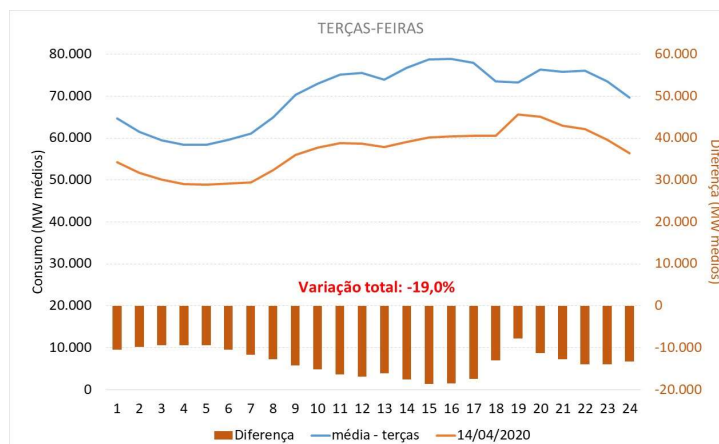
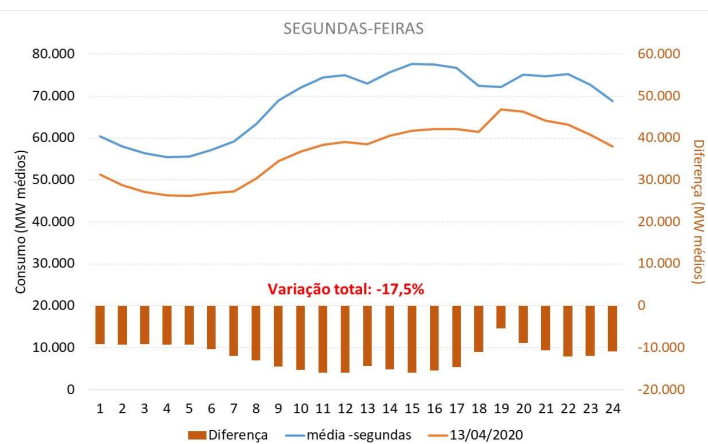
Queda progressiva do consumo de energia desde o dia 21.03, intensificação das medidas de combate ao COVID-19. O consumo médio da última semana (11/04 a 17/04) registrou queda de 19%, constituído pelas retrações de 18% no ACR e 23% no ACL.

Avaliação do consumo semanal de energia no SIN "Antes e Depois" das medidas de contenção do COVID-19 (MWh)



* Consumo diário dos dias da semana anteriores ao dia 21/03

Consumo horário e por dia da semana do SIN – 01 de Março a 17 de Abril

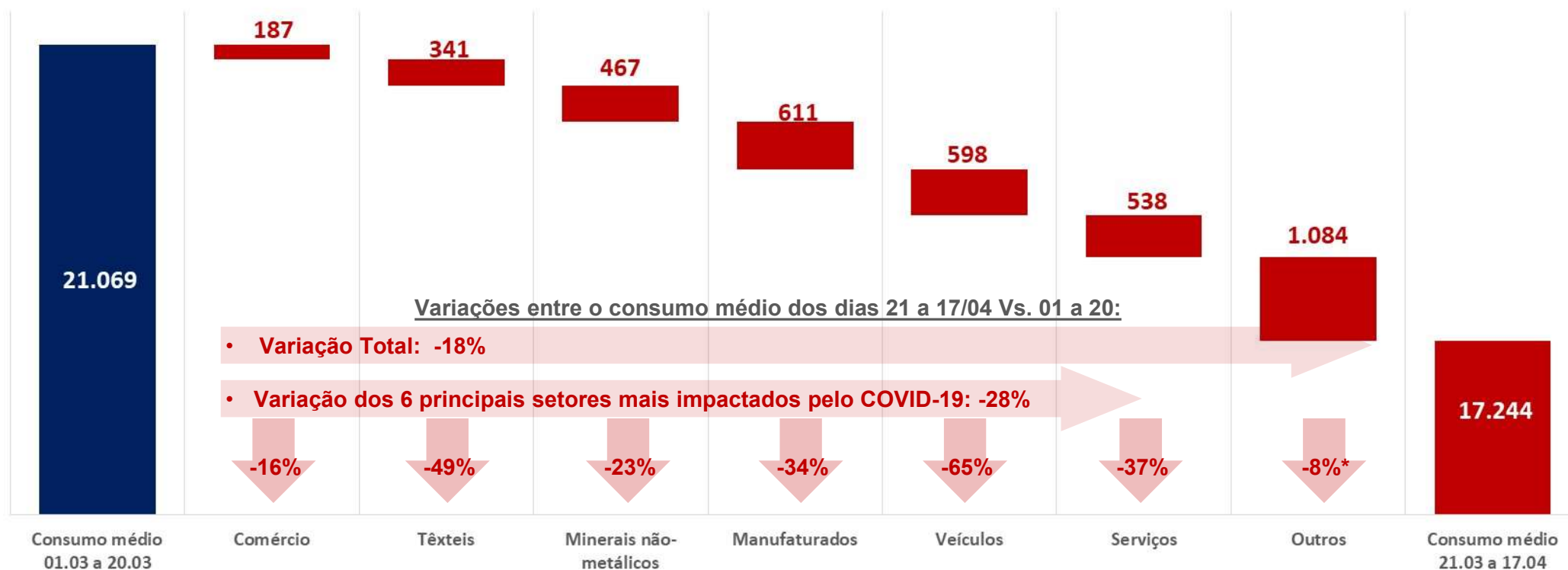


* Média do consumo horário nos mesmos dias da semana (01/03 a 20/03)

Análise do consumo por setor de atividade - ACL

Principais setores impactados no ACL – 01 de Março a 17 de Abril

Maiores quedas por ramo de atividade (MWm)
Média do consumo entre os dias 01.03 a 20.03 Vs. 21.03 a 17.04



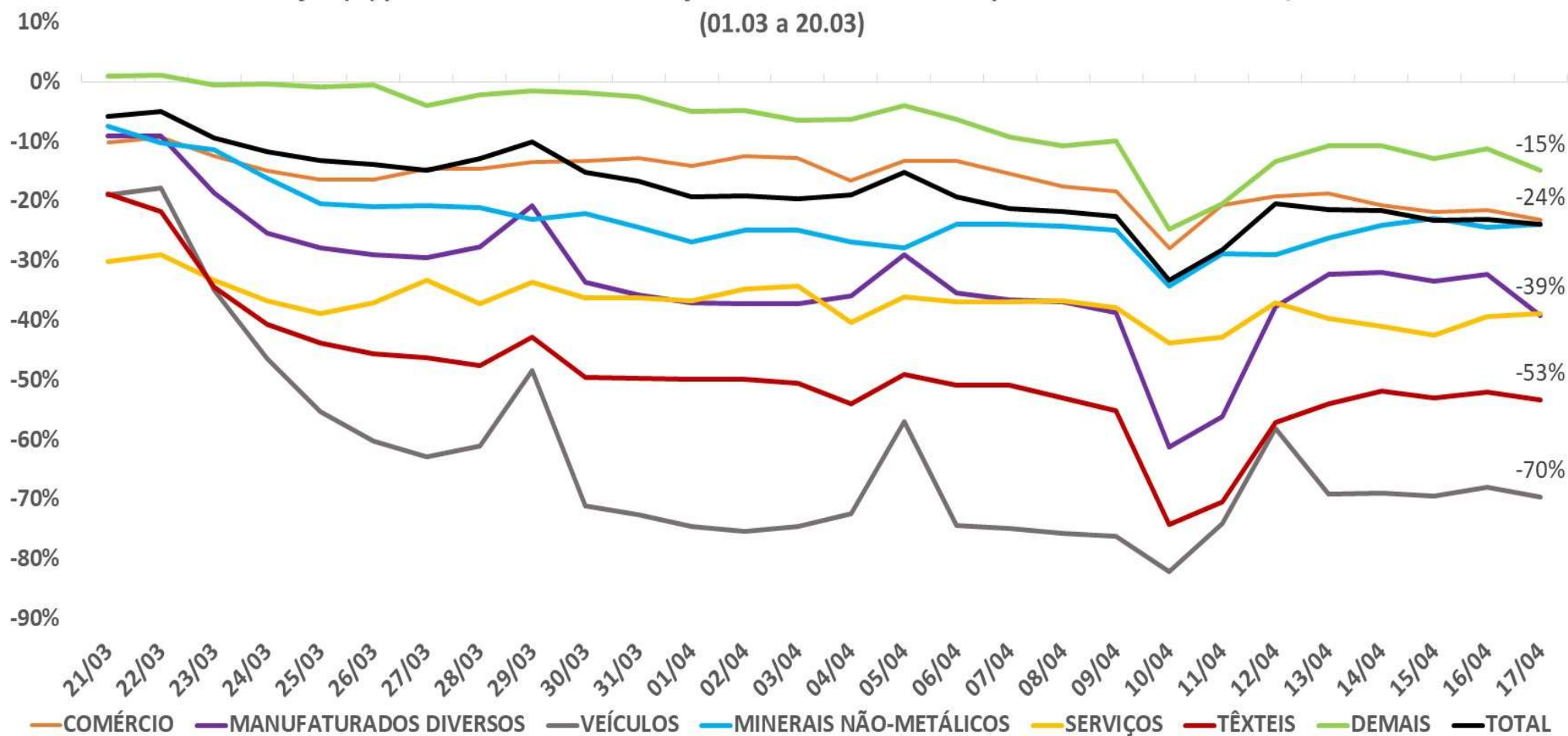
Queda acentuada de 18% no consumo médio do ACL decorre do baixo consumo dos 6 principais setores mencionados acima. Antes das medidas de contenção, os setores acima representavam cerca de 38% do consumo no ACL, após as medidas a participação no ACL caiu para 31%.

* Progressão da redução no consumo do ramo de metalurgia a partir de 01.04, resultando na queda de 14% (717 MWm) entre os dias 01.04 a 17.04 ante as primeiras semanas de Março.

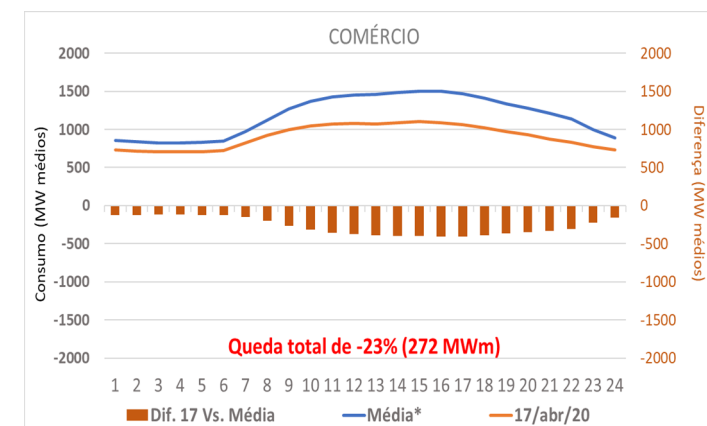
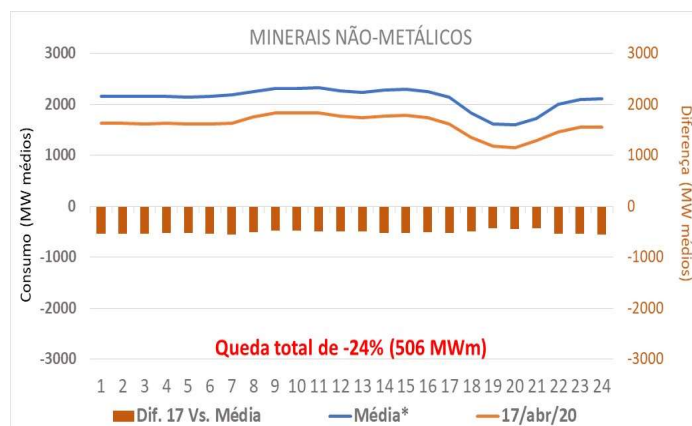
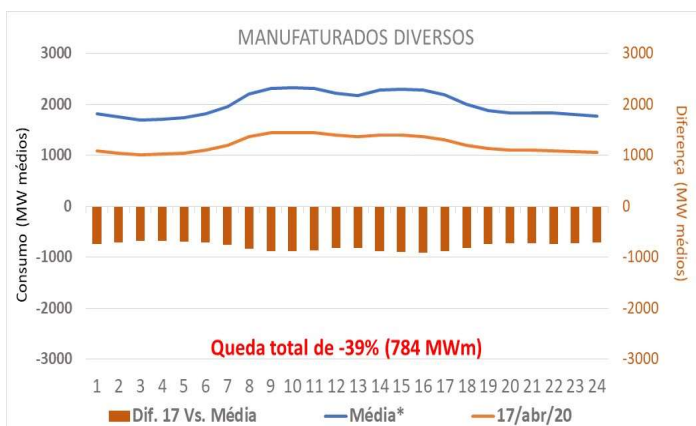
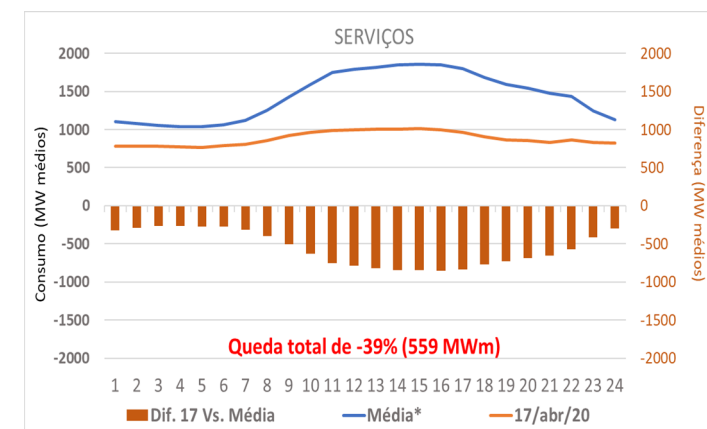
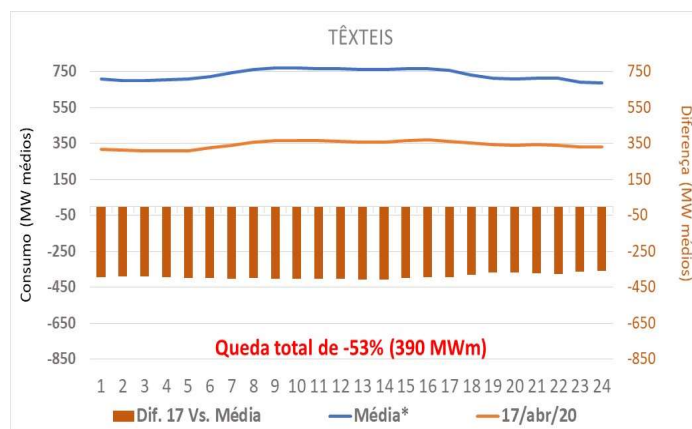
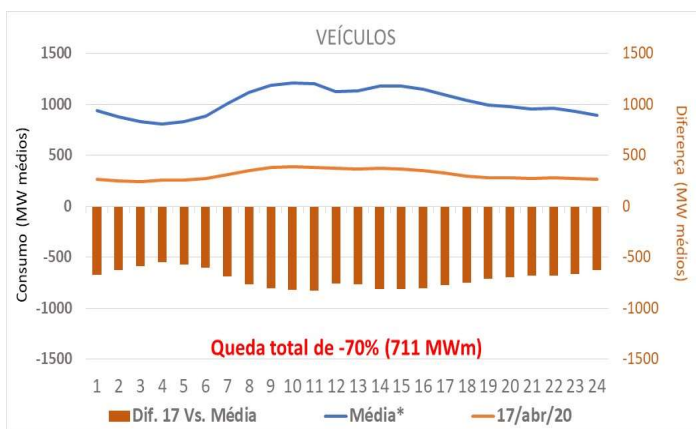
Principais setores impactados pelo COVID-19 (ACL)



Principais setores que foram impactados pelo COVID-19
Variação (%) por dia da semana em relação ao consumo médio das primeiras semanas de mar/20
(01.03 a 20.03)



Consumo horário no dia 17/04 dos principais setores impactados (ACL)



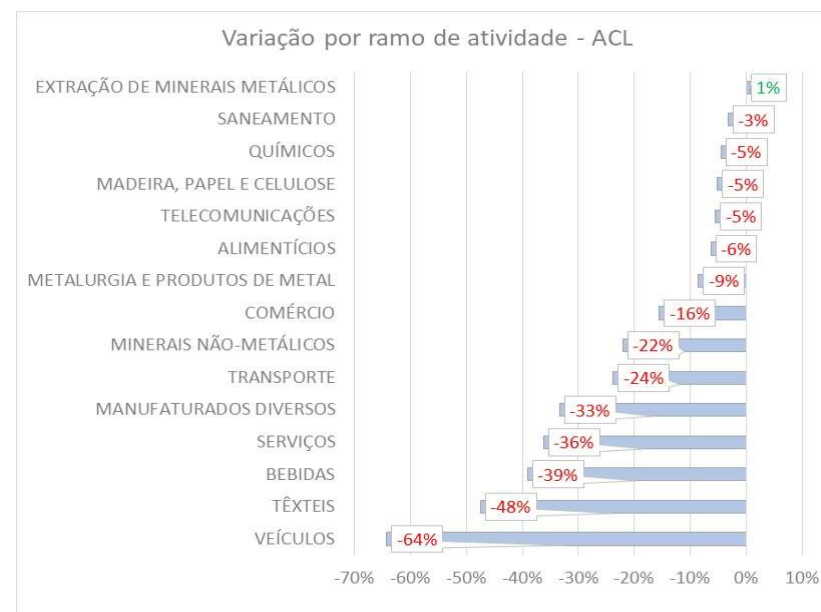
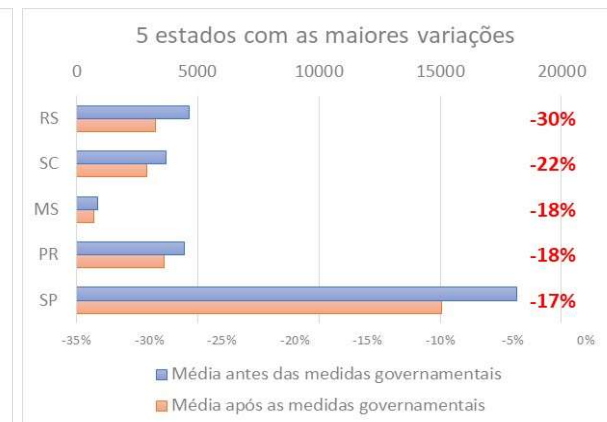
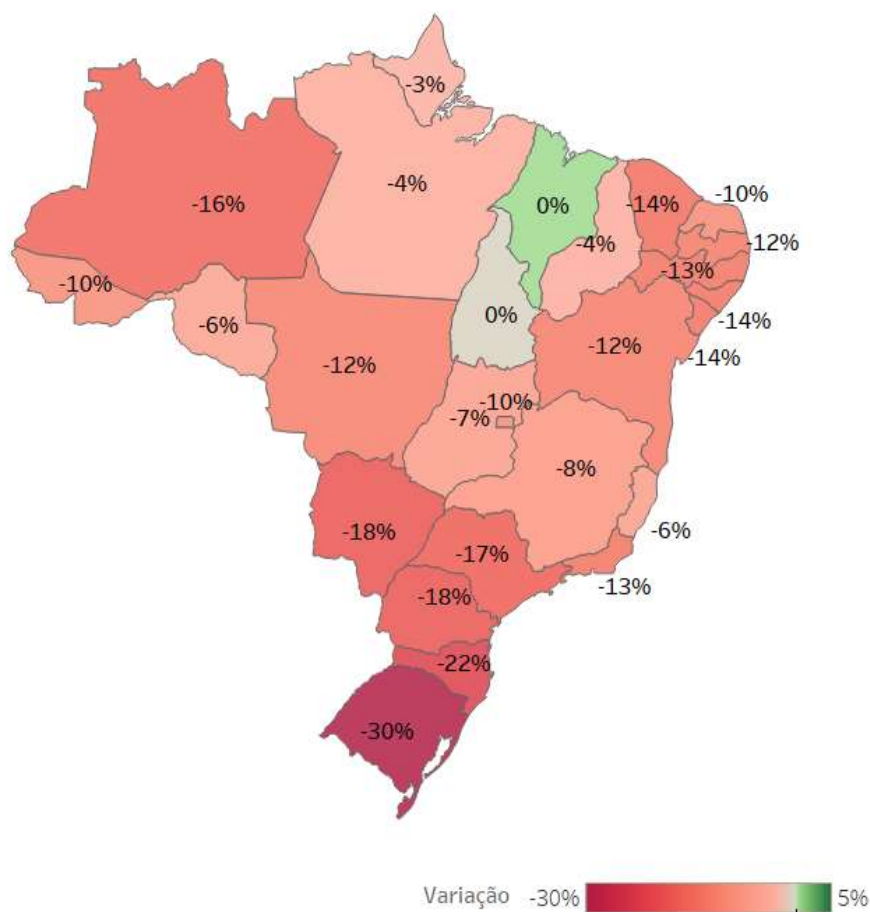
Quando comparado com o consumo médio dos dias 06, 13 e 20 do mês, o consumo do dia 17 de Abril registrou queda de 22% (-5.237 MWm). Os 6 principais setores mencionados acima sofreram redução de 38%, o que representou a redução de -3.222 MWm (62% do total das reduções no ACL).

* Média do consumo horário nos mesmos dias da semana (01/03 a 20/03)

Análise do consumo regional - ACL e ACR

Principais variações por Estado e ramo – 01 de Março a 17 de Abril

Variação de consumo no SIN

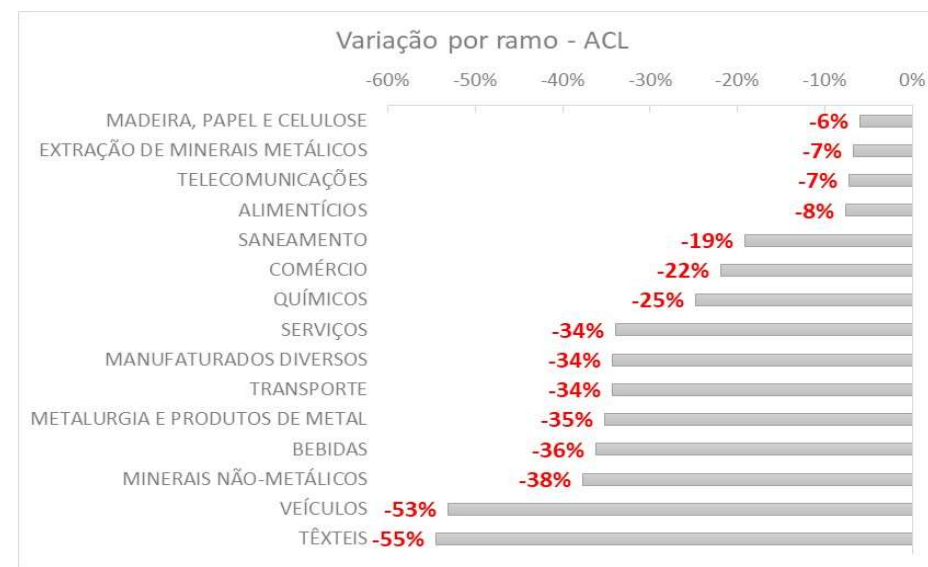
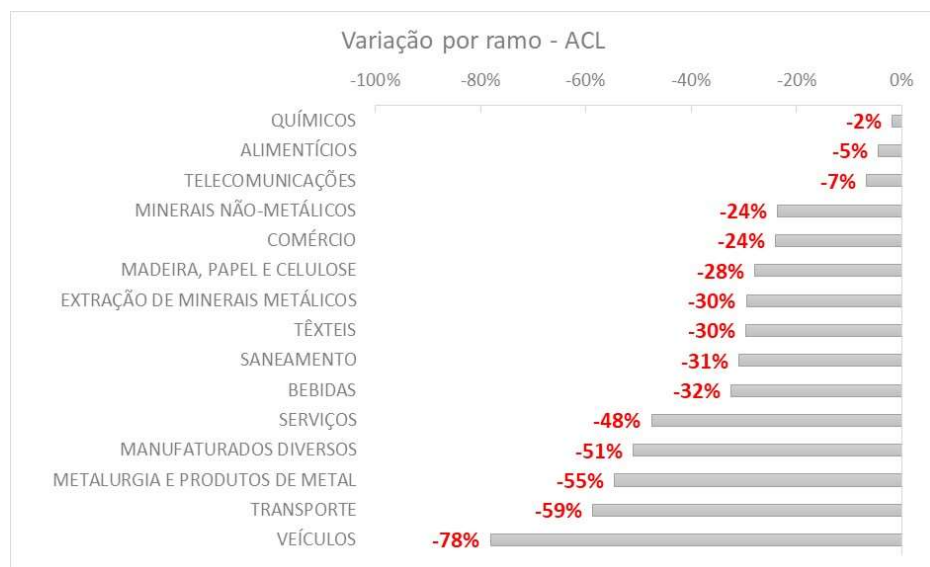


* Não considera o Estado de Roraima

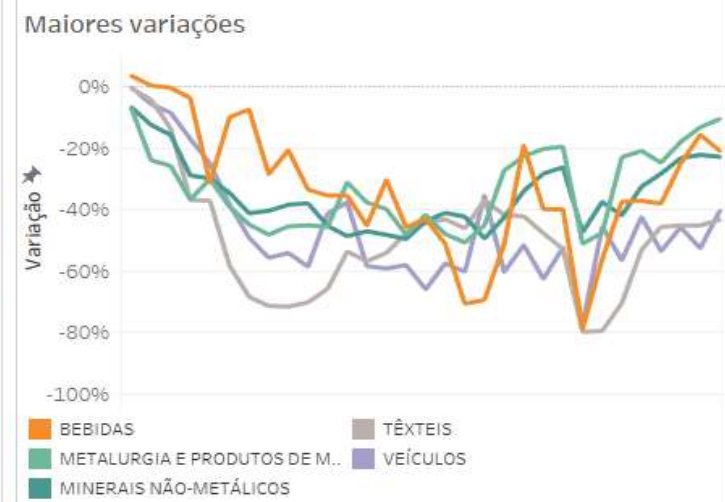
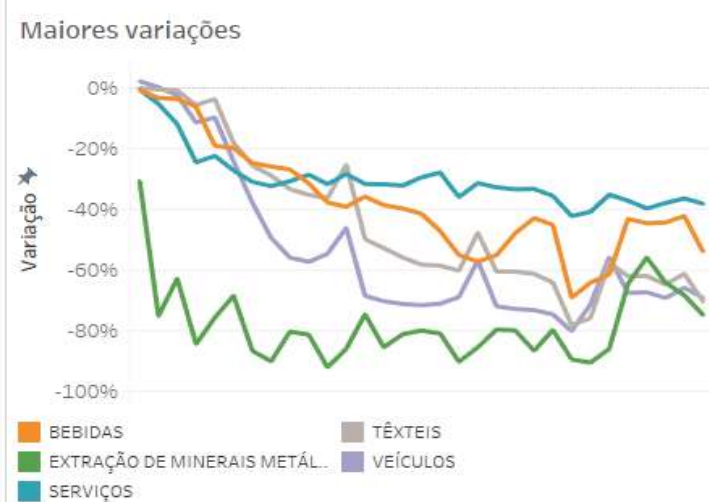
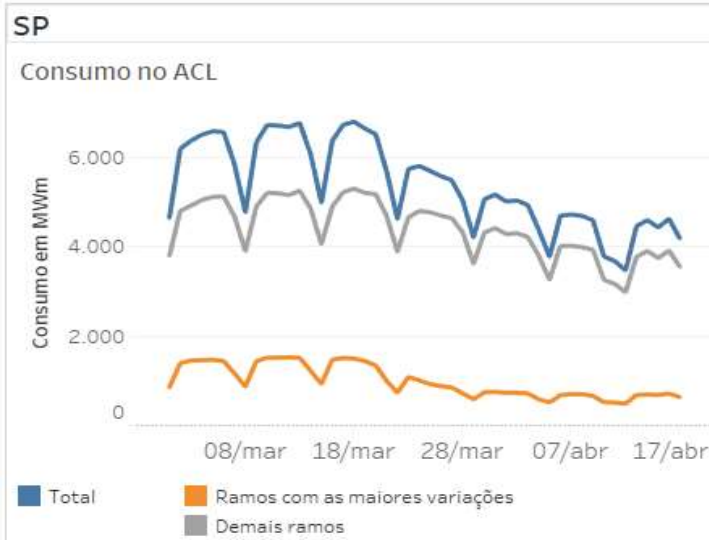
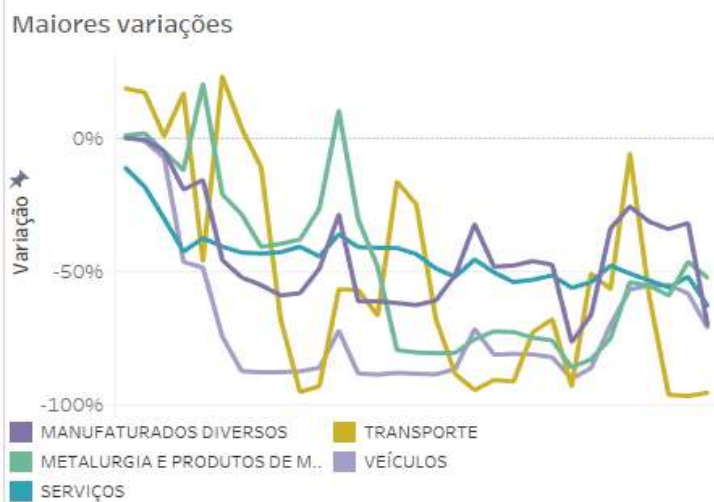
☐ Rio Grande do Sul



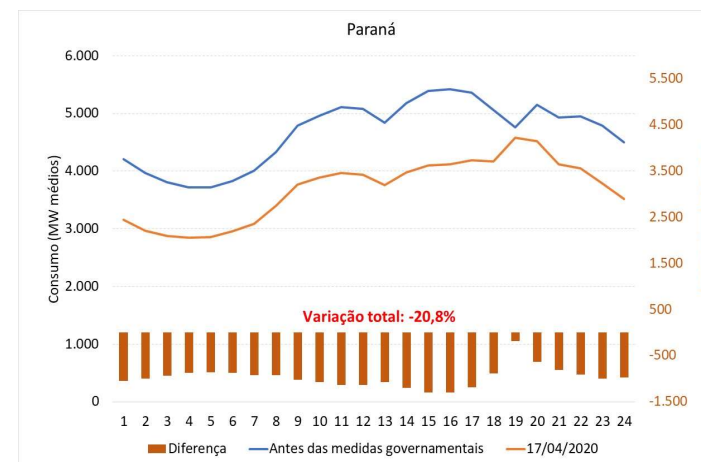
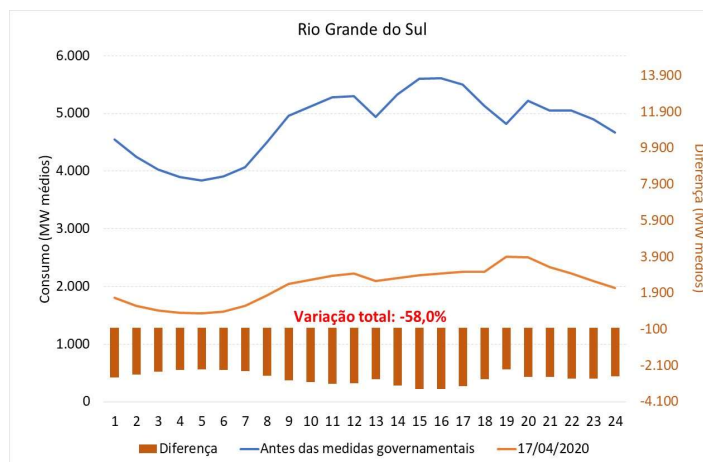
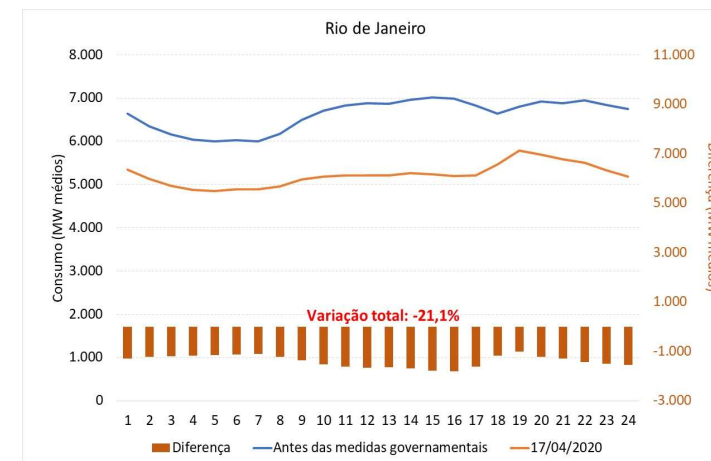
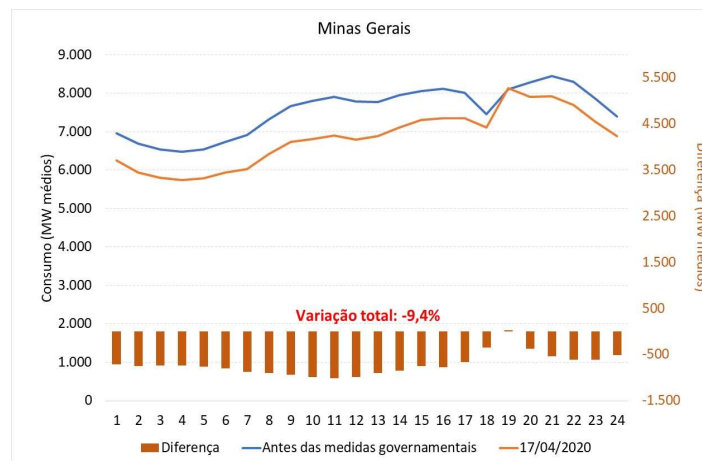
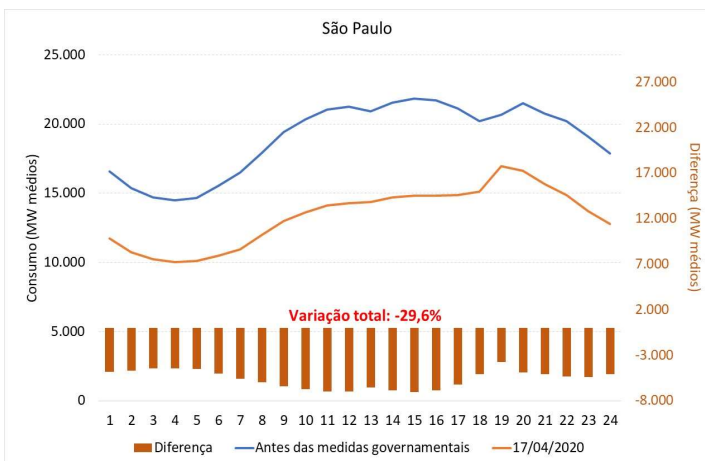
☐ Santa Catarina



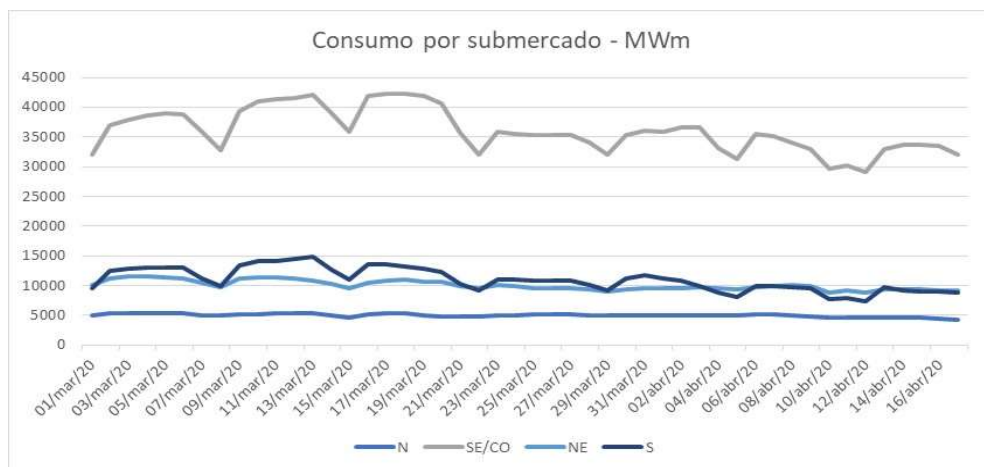
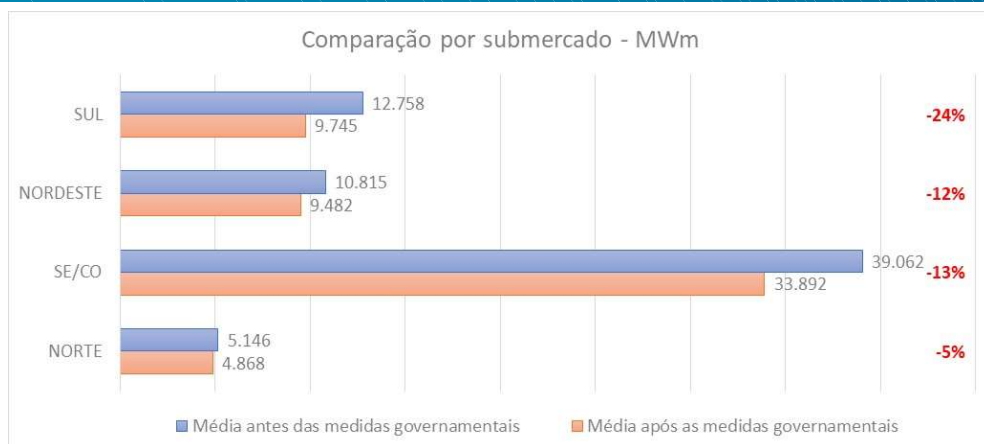
Detalhamento da variação do consumo do ACL no RS



Consumo horário no dia 17/04 – Principais Estados consumidores (SIN)



Variação detalhada por estado – 01 de Março a 17 de Abril



Estado	Submercado	Participação no consumo	MWm		Diferença	Variação (%)
			Consumo médio antes*	Consumo médio depois*		
SP	SE/CO	27%	18.149	15.064	-3.085	-17%
MG	SE/CO	11%	7.311	6.741	-569	-8%
RJ	SE/CO	9%	6.341	5.494	-847	-13%
RS	S	7%	4.629	3.238	-1.391	-30%
PR	S	7%	4.440	3.623	-817	-18%
SC	S	5%	3.689	2.883	-806	-22%
BA	NE	5%	3.579	3.141	-437	-12%
PA	N	4%	2.502	2.406	-96	-4%
PE	NE	3%	2.252	1.953	-299	-13%
GO	SE/CO	3%	2.172	2.029	-143	-7%
CE	NE	3%	1.699	1.459	-240	-14%
ES	SE/CO	2%	1.487	1.395	-92	-6%
MT	SE/CO	2%	1.248	1.102	-146	-12%
AM	N	2%	1.142	963	-179	-16%
MA	N	1%	978	983	5	0%
DF	SE/CO	1%	879	794	-85	-10%
MS	SE/CO	1%	877	715	-162	-18%
PB	NE	1%	800	701	-99	-12%
RN	NE	1%	775	700	-76	-10%
AL	NE	1%	663	573	-90	-14%
SE	NE	1%	539	466	-73	-14%
PI	NE	1%	507	489	-18	-4%
RO	SE/CO	1%	463	436	-27	-6%
TO	N	0%	311	310	-2	-1%
AP	N	0%	213	207	-6	-3%
AC	SE/CO	0%	136	123	-13	-10%
			67.781	57.987	9.794	-14%

Os submercados Sul e SE/CO apresentaram maior queda no consumo (-8.183 MWm), principalmente pela retração dos ramos de veículos, têxteis e serviços. O Maranhão foi o único estado a não apresentar variação negativa, isso se deve ao consumo dos ramos de extração de minerais metálicos e metalurgia.

Evolução do consumo ao longo das semanas (dias úteis)
Análise regional e setorial
SE/CO

São Paulo	Comparação da última semana com a imediatamente anterior	Comparação da última semana útil com a primeira semana de março
	13 a 17/04 vs 06 a 10/04	13 a 17/04 vs 02 a 06/03
Veículo	+19,5%	-67,4%
Minerais não-metálicos	-5,9%	-38,2%
Serviços	-7,1%	-36,6%
Metalurgia	-2,9%	-22,3%
Alimentícios	-7,8%	-18,5%
Químicos	-9%	-23,3%
Comércio	-10,4%	-22,7%

Rio de Janeiro	Comparação da última semana com a imediatamente anterior	Comparação da última semana útil com a primeira semana de março
	13 a 17/04 vs 06 a 10/04	13 a 17/04 vs 02 a 06/03
Veículo	+7,4%	-69,4%
Minerais não-metálicos	-11,1%	-23,9%
Serviços	-0,9%	-35,6%
Metalurgia	-3,9%	-19,8%
Químicos	-15,6%	-18,7%
Comércio	-0,6%	-6,8%

Minas Gerais	Comparação da última semana com a imediatamente anterior	Comparação da última semana útil com a primeira semana de março
	13 a 17/04 vs 06 a 10/04	13 a 17/04 vs 02 a 06/03
Veículo	+49,6%	-72,3%
Minerais não-metálicos	+5,9%	+4,4%
Serviços	-5,4%	-42,1%
Metalurgia	-2%	-11,9%
Químicos	+4%	+1,9%
Comércio	-3,3%	-9,8%

Evolução do Consumo ao longo das semanas (dias úteis)
Análise regional e setorial
Sul

Paraná	Comparação da última semana com a imediatamente anterior	Comparação da última semana útil com a primeira semana de março
	13 a 17/04 vs 06 a 10/04	13 a 17/04 vs 02 a 06/03
Veículos	+9,7%	-73%
Minerais não-metálicos	+4,4%	-33,3%
Serviços	-7,2%	-32,6%
Alimentícios	+1,9%	-8,9%
Comércio	-3,6%	-23,1%
Madeira, papel e celulose	-1%	-2,1%

Rio Grande do Sul	Comparação da última semana com a imediatamente anterior	Comparação da última semana útil com a primeira semana de março
	13 a 17/04 vs 06 a 10/04	13 a 17/04 vs 02 a 06/03
Veículos	+117,3%	-58,8%
Minerais não-metálicos	-2,6%	-11,7%
Serviços	-6,6%	-54,4%
Alimentícios	-17,4%	-17%
Comércio	-12%	-35,3%
Madeira, papel e celulose	-46,6%	-61,4%

Santa Catarina	Comparação da última semana com a imediatamente anterior	Comparação da última semana útil com a primeira semana de março
	13 a 17/04 vs 06 a 10/04	13 a 17/04 vs 02 a 06/03
Metalurgia	+4,9%	-23%
Minerais não-metálicos	+9%	-31,4%
Serviços	+0,4%	-34,8%
Alimentícios	+1,4%	-4,8%
Comércio	-0,8%	-23,9%
Madeira, papel e celulose	+4,1%	-5,2%

Evolução do Consumo ao longo das semanas (dias úteis)
Análise regional e setorial
Nordeste e Norte

Bahia	Comparação da última semana com a imediatamente anterior	Comparação da última semana útil com a primeira semana de março
	13 a 17/04 vs 06 a 10/04	13 a 17/04 vs 02 a 06/03
Veículos	-18,7%	-96,4%
Minerais não-metálicos	+1,1%	-10,1%
Serviços	-0,2%	-57,9%
Químicos	-6,7%	-0,3%
Comércio	+0,3%	-18,2%
Metalurgia	+1,1%	-0,2%

Pernambuco	Comparação da última semana com a imediatamente anterior	Comparação da última semana útil com a primeira semana de março
	13 a 17/04 vs 06 a 10/04	13 a 17/04 vs 02 a 06/03
Veículos	-10,2%	-79,7%
Minerais não-metálicos	-21%	-60,6%
Serviços	-27,3%	-44,1%
Químicos	+1,6%	-16,2%
Comércio	-16,8%	-29,3%
Alimentícios	-10,5%	-21,6%

Pará	Comparação da última semana com a imediatamente anterior	Comparação da última semana útil com a primeira semana de março
	13 a 17/04 vs 06 a 10/04	13 a 17/04 vs 02 a 06/03
Veículos	-23,3%	+25,2%
Minerais não-metálicos	-3,6%	-49,8%
Serviços	-3,1%	-48%
Químicos	-12,4%	-6,2%
Comércio	-9,8%	-15,3%
Metalurgia	0%	-15,2%

Sudeste/Centro-Oeste

- O setor de **Veículos** mostra uma elevação no consumo na semana recente (13 a 17/04) nos estados de **SP, RJ e MG**.
- Os setores de **Minerais não-metálicos** e **Químicos** não aparentam terem sido afetados pelas medidas de isolamento social nas semanas recentes no estado de **MG**.

Sul

- O setor de **Veículos** mostra uma elevação no consumo na semana mais recente nos estados de **PR, RS e SC**.
- No estado do PR observa-se também uma elevação do consumo na última semana dos setores de **minerais não-metálicos e alimentícios**.
- A maioria dos setores analisados de SC vem mostrando elevação no consumo na semana recente (13 a 17/04), reflexo do retorno das atividades após as medidas de isolamento social.

Nordeste e Norte

- Diferentemente dos submercados Sul e Sudeste/Centro-Oeste, o setor de **Veículos** não mostra uma melhora do consumo de energia na semana recente nos submercados Nordeste e Norte.
- No submercado Nordeste, a maioria dos setores mantem a gradativa redução no consumo ao longo das semanas, exceto os setores de **Minerais não-metálicos, Comércio e Metalurgia na BA** e o setor de **Químicos** em **PE**.